



Администрация Пермского муниципального округа Пермского края
Комитет имущественных отношений

РАСПОРЯЖЕНИЕ

19.11.2024

№ 3963

Об установлении публичного сервитута на часть земельных участков

В соответствии со ст. 23, гл. V.7 Земельного кодекса Российской Федерации, Федеральным законом от 25.10.2001 № 137-ФЗ «О введении в действие Земельного кодекса Российской Федерации», пп. 3.2.5 п. 3.2 разд. 3 Положения о комитете имущественных отношений администрации Пермского муниципального округа, утвержденного решением Думы Пермского муниципального округа Пермского края от 29.11.2022 № 48, на основании ходатайства публичного акционерного общества «Россети Урал» (ИНН 6671163413, ОГРН 1056604000970) (далее - ПАО «Россети Урал») от 02.11.2024 № 15524:

1. Установить в интересах ПАО «Россети Урал» публичный сервитут общей площадью 217 кв.м на часть земельных участков:

- с кадастровым номером 59:32:3480001:2903 (1 кв.м), расположенный по адресу: край Пермский, муниципальный округ Пермский, поселок Горный, улица Физкультурная, з/у 30;

- с кадастровым номером 59:32:3480001:2757 (6 кв.м), расположенный по адресу: край Пермский, муниципальный округ Пермский, поселок Горный, улица Физкультурная, з/у 40;

- с кадастровым номером 59:32:3480001:2902 (14 кв.м), расположенный по адресу: Пермский край, Пермский район, п. Горный (Двуреченское с/п);

- с кадастровым номером 59:32:3480001:2397 (196 кв.м), расположенный по адресу: Пермский край, Пермский, п. Горный (Двуреченское с/п).

Цель: Подключения (технологического присоединения) к сетям инженерно-технического обеспечения «Строительство КТП 10/0,4 кВ с оборудованием учета э/э, ЛЭП 10кВ, ВЛ 0,4 кВ; Реконструкция ВЛ 0,4 кВ ТП-6913 (переключение ВЛ 0,4 кВ) для электроснабжения ИЖС по адресу: Пермский край, Пермский р-н, Двуреченское с/п, п. Горный, ул. Труда, з/у 9 (кад. номер зем. участка 59:32:3480001:2806, :1840)».

Срок: 49 лет.

2. Утвердить границы публичного сервитута земельного участка, указанного в п. 1 настоящего распоряжения, согласно прилагаемой схеме расположения границ публичного сервитута.

3. Срок, в течение которого использование указанного в п. 1 настоящего распоряжения земельного участка в соответствии с их разрешенным использованием будет невозможно или существенно затруднено в связи с осуществлением сервитута – 3 (три) месяца.

4. Порядок установления зон с особыми условиями использования территорий и содержание ограничений прав на земельные участки в границах таких зон установлен Постановлением Правительства РФ от 24.02.2009 № 160 «О порядке установления охранных зон объектов электросетевого хозяйства и особых условий использования земельных участков, расположенных в границах таких зон».

5. Плата за публичный сервитут устанавливается в соответствии с Федеральным законом от 29.07.1998 № 135-ФЗ (ред. от 19.12.2022) «Об оценочной деятельности в Российской Федерации» и методическими рекомендациями, утверждёнными приказом Минэкономразвития России от 04.06.2019 № 321, а также в приложении № 3 к настоящему распоряжению.

6. Комитету имущественных отношений администрации Пермского муниципального округа в течение 5 рабочих дней со дня подписания настоящего распоряжения:

6.1. направить настоящее распоряжение в Управление Федеральной службы государственной регистрации, кадастра и картографии по Пермскому краю;

6.2. направить настоящее распоряжение в ПАО «Россети Урал»;

6.3. разместить настоящее распоряжение на официальном сайте Пермского муниципального округа в информационно-телекоммуникационной сети «Интернет» (www.permokrug.ru).

7. ПАО «Россети Урал» привести земельные участки в состояние пригодное для использования в соответствии с разрешенным использованием в срок не позднее 3 (трех) месяцев после завершения строительства или эксплуатации инженерного сооружения, для размещения которого был установлен публичный сервитут.

8. Настоящее распоряжение вступает в силу со дня его подписания.

9. Контроль исполнения распоряжения возлагаю на себя.

И.о. председателя комитета



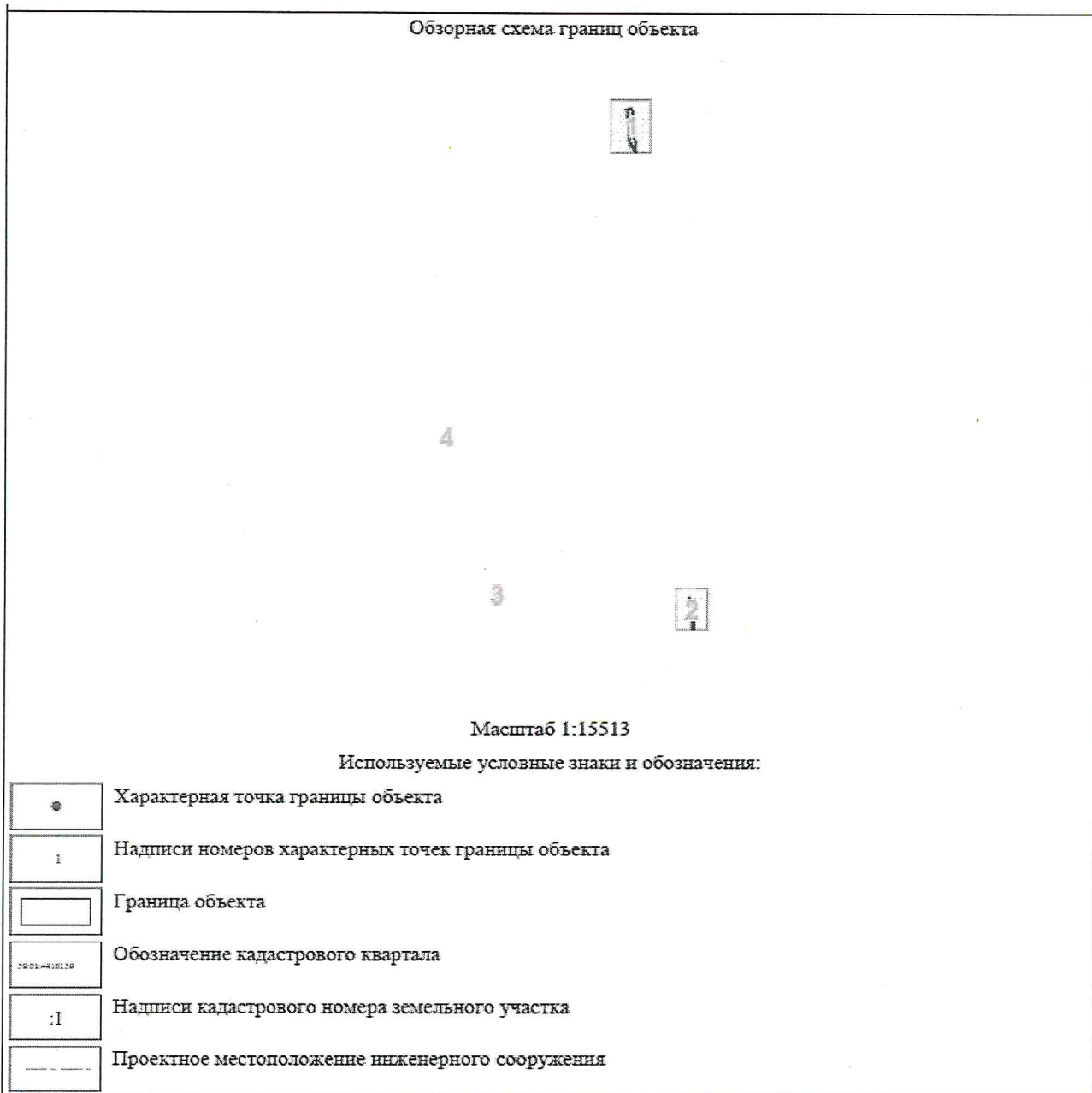
М.В. Королева

Приложение № 1
к распоряжению
комитета имущественных
отношений администрации
Пермского муниципального округа
от 19.11.2024 № 3963

СХЕМА РАСПОЛОЖЕНИЯ ГРАНИЦ ПУБЛИЧНОГО СЕРВИТУТА

«Строительство КТП 10/0,4 кВ с оборудованием учета э/э, ЛЭП 10кВ, ВЛ 0,4 кВ;
Реконструкция ВЛ 0,4 кВ ТП-6913 (переключение ВЛ 0,4 кВ) для электроснабжения ИЖС
по адресу: Пермский край, Пермский р-н, Двуреченское с/п, п. Горный, ул. Труда, з/у 9
(кад. номер зем. участка 59:32:3480001:2806, :1840)»

Обзорная схема границ объекта



Выносной лист № 1



Масштаб 1:250

Используемые условные знаки и обозначения:

Условные обозначения представлены на листе 3

Выносной лист № 2

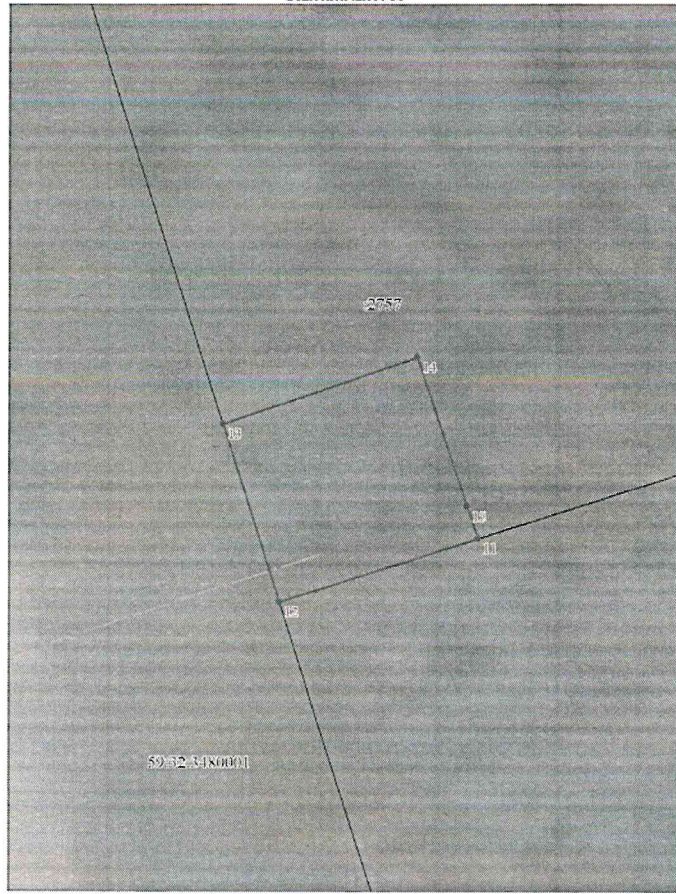


Масштаб 1:200

Используемые условные знаки и обозначения:

Условные обозначения представлены на листе 3

Вязосной лист № 3

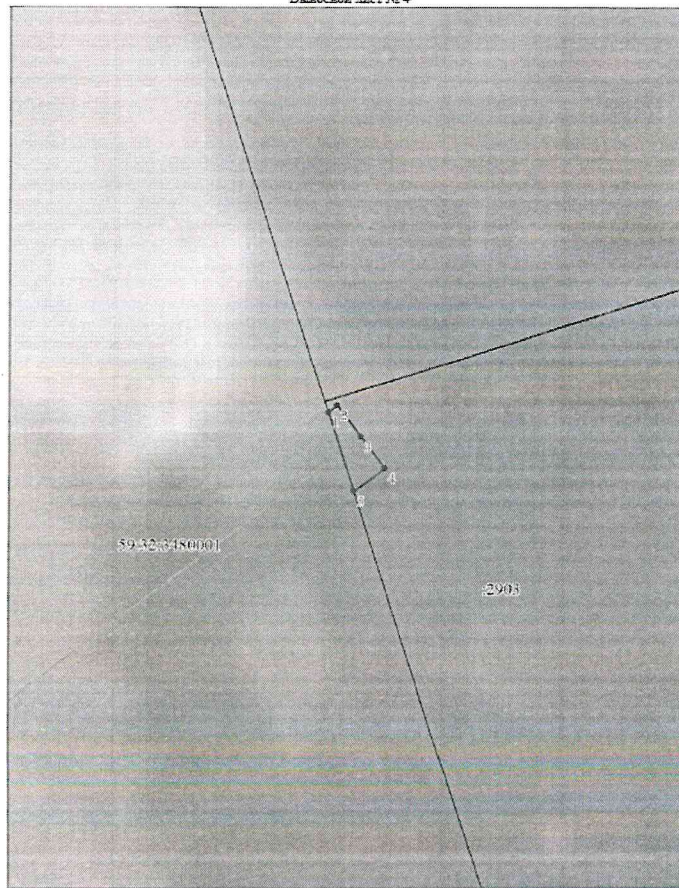


Масштаб 1:50

Используемые условные знаки и обозначения:

Условные обозначения представлены на листе 3

Вязосной лист № 4



Масштаб 1:50

Используемые условные знаки и обозначения:

Условные обозначения представлены на листе 3

Приложение № 2
к распоряжению
комитета имущественных
отношений администрации
Пермского муниципального округа
от 19.11.2024 № 3963

**ОПИСАНИЕ МЕСТОПОЛОЖЕНИЯ ГРАНИЦ
ПУБЛИЧНОГО СЕРВИТУТА**

Обозначение характерных точек части границы	Координаты, м		Метод определения координат характерной точки	Средняя квадратическая погрешность положения характерной точки (M _t), м	Описание обозначения точки на местности (при наличии)
	X	Y			
1	2	3	4	5	6
Часть N 1					
1	504201.13	2236714.93	Аналитический метод	0.1	-
2	504201.22	2236715.04	Аналитический метод	0.1	-
3	504200.82	2236715.34	Аналитический метод	0.1	-
4	504200.42	2236715.64	Аналитический метод	0.1	-
5	504200.12	2236715.25	Аналитический метод	0.1	-
1	504201.13	2236714.93	Аналитический метод	0.1	-
Часть N 2					
6	504036.30	2236966.04	Аналитический метод	0.1	-
7	504036.35	2236966.42	Аналитический метод	0.1	-
8	504003.18	2236970.97	Аналитический метод	0.1	-
9	504003.12	2236970.56	Аналитический метод	0.1	-
10	504034.95	2236966.21	Аналитический метод	0.1	-
6	504036.30	2236966.04	Аналитический метод	0.1	-
Часть N 3					
11	504037.25	2236769.88	Аналитический метод	0.1	-
12	504036.45	2236767.35	Аналитический метод	0.1	-
13	504038.71	2236766.63	Аналитический метод	0.1	-
14	504039.56	2236769.10	Аналитический метод	0.1	-
15	504037.66	2236769.74	Аналитический метод	0.1	-
11	504037.25	2236769.88	Аналитический метод	0.1	-
Часть N 4					
16	504543.04	2236899.90	Аналитический метод	0.1	-
17	504543.71	2236904.91	Аналитический метод	0.1	-
18	504511.99	2236907.28	Аналитический метод	0.1	-
19	504511.33	2236907.95	Аналитический метод	0.1	-
20	504499.39	2236908.67	Аналитический метод	0.1	-
21	504504.64	2236903.34	Аналитический метод	0.1	-
22	504510.16	2236902.94	Аналитический метод	0.1	-
23	504529.06	2236901.44	Аналитический метод	0.1	-
16	504543.04	2236899.90	Аналитический метод	0.1	-

Приложение № 3
к распоряжению
комитета имущественных
отношений администрации
Пермского муниципального округа
от 19.11.2024 № 3963

**Расчет платы
за публичный сервитут**

Плата за публичный сервитут рассчитана в соответствии с п. 4 ст. 39.46 Земельного кодекса Российской Федерации на часть земельного участка с кадастровым номером **59:32:3480001:2902:**

- Площадь земельного участка – 8420 кв.м.
- Площадь земельного участка, обремененного сервитутом – 14 кв.м.
- Кадастровая стоимость земельного участка – 3 354 359,60 руб.
- Кадастровая стоимость земельного участка за кв.м. – 398,38 руб/кв.м.
- Срок публичного сервитута – 49 лет
- Стоимость платы за сервитут: $14 * 398,38 * 49 * 0,01\% = 27,33$ руб.

Размер платы за весь срок сервитута – 27,33 рублей (Двадцать семь рублей 33 копейки)

**Платежные реквизиты
для внесения платы за публичный сервитут**

ИНН 5948066481

КПП 594801001

Наименование получателя Управление Федерального казначейства по Пермскому краю (Комитет имущественных отношений администрации Пермского муниципального округа)

Казначейский счет 03100643000000015600

Единый казначейский счет 40102810145370000048

Отделение Пермь Банка России // УФК по Пермскому краю г. Пермь

БИК 015773997

ОКТМО 57546000

назначение платежа плата за публичный сервитут распоряжение от 19.11.2024 № 3963

КБК 542 1 11 05 410 14 0000 120